



Občina Šmartno pri Litiji

Številka: 061-002/2017-1

Datum: 08.05.2017

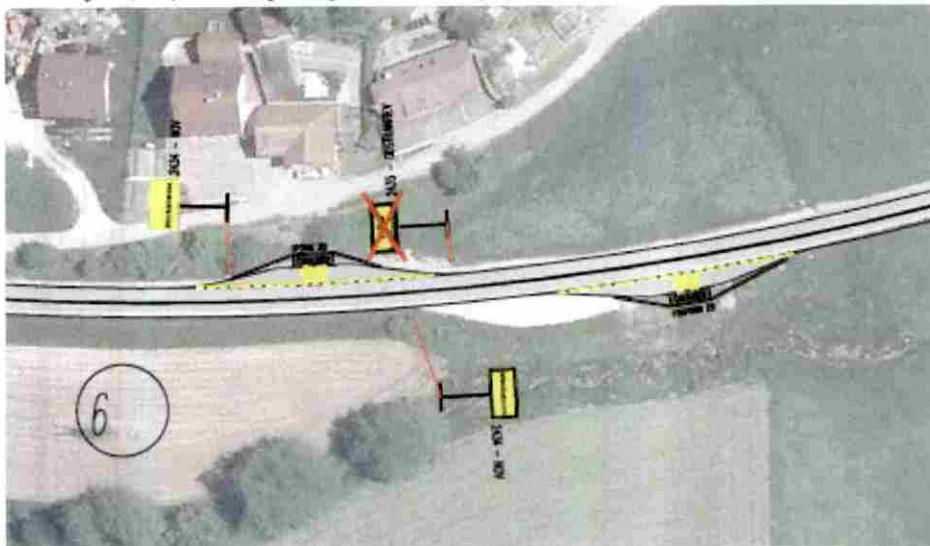
ČLANOM OBČINSKEGA SVETA OBČINE ŠMARTNO PRI LITIJU

ZADEVA: Odgovori na pobude in vprašanja svetnikov z 14. redne seje Občinskega sveta Občine Šmartno pri Litiji ki je potekala dne, 15.03.2017

Igor Možina: Svetnika zanima, koliko časa bodo še samevale tiste avtobusne postaje v začetku Velike Kostrevnice. Sedaj so se že dobro utrdile, čeprav je bilo nasutega, da bi jih lahko začel otroci tudi uporabljati, da bi služile svojemu namenu. Misli, da je to že ene pet let ali pa še čez in da bi bilo treba kaj naprej it.

ODGOVOR: Avtobusni postajališči na začetku Velike Kostrevnice sta bili obdelani v prometni ureditvi kostrevniške doline tako, kot prikazuje spodnja skica. Ena od postaj v naravi je locirana pravilno, druga postaja pa bi morala biti zamaknjena. Pravilnik o avtobusnih postajališčih namreč v 14. členu določa, da se na cestah z dvema smernima voziščema brez označenih prometnih pasov avtobusni postajališči izven vozišča v paru izvedeta tako, da je gledano v smeri vožnje najprej locirano avtobusno postajališče na levi strani ceste, nato pa avtobusno postajališče na desni strani ceste. Medsebojna oddaljenost končnih točk avtobusnih postajališč mora znašati najmanj 10 metrov. Obstoječa situacija tega pogoja ne izpolnjuje.

Za vzpostavitev avtobusnih postajališč v funkcijo bi bilo potrebno v proračunu občine zagotoviti sredstva (izdelava projekta PZI, ureditev odvodnjavanja, vertikalna in horizontalna prometna signalizacija, javna razsvetljava,....) in nato pristopiti k realizaciji.



Odgovor pripravil Aleš Krže.

Tomazinova ulica 2, 1275 Šmartno pri Litiji, Slovenija

tel.: 01 / 89 62 770; faks.: 01 / 89 62 773

e-pošta: info@smartno-litija.si; www.smartno-litija.si

Matična številka: 1779737; ID za DDV: SI 99744686; TRR 01394 - 010000193



Občina Smartno pri Litiji

Simon Povše: Pločnik od šole proti Črnem Potoku. Načenja ga zob časa. Nekateri robniki so že čisto razpadli, granitne kocke odpadajo na nekaterih mestih. Svetnik misli, da bi bilo to malo stroška, da se to popravi. Pločnik razpada, če bi se to popravilo, bi se lahko precej privarčevalo. Če ostane tako bo razpadel.

ODGOVOR: Sanacija cca 40 m cestnih robnikov, cca 12 m zunanjega roba pločnika (granitne kocke) ter cca 10 m² zgornjega ustroja na pločniku, ki je poseđen, je planirana v mesecu maju v okviru rednega vzdrževanja cest.

Odgovor pripravil Aleš Krže.

Mimo župnišča, je počen železen jašek, takoj na vrhu na klančini.

ODGOVOR: Mimo župnišča je počen železen jašek, takoj na vrhu na klančini.

Pobuda je bila posredovana JP KSP Litija in pri ogledu terena se je ugotovilo, da gre za Telekomov jašek. Jašek je bil zamenjan.

Odgovor pripravila Andreja Leskovšek.

Miroslav Berčon: Zanima ga, če lahko občina kaj vpliva na tele stare bajte, ki se podirajo na pol. Zraven podjetja HERZ je že ena podrta. Če se je že podrla, bi lahko vsaj pospravili, ali pa se naj naredi okoli ograja, pa naj stoji še 200 let. Pa še kakšna bi se našla. V Kostrevnici je tudi ena takšna, če bodo otroci letal tam okrog, lahko komu kak cegel na glavo pade.

Druga zadeva. Ko se delajo nadomestne hiše. V kolikšnem času bi mogel ta staro podreti? Tega je po občini tudi kar nekaj, kjer se še kar in ena in druga uporabljajo.

Kaj lahko občina v tem primeru sploh naredi. Vsaj tamle pri HERZ-u bi bilo zelo, zelo elegantno, sploh če bo podjetje zidalo še ke naprej bo kaj lepše naredil, tukaj od začetka pa je katastrofa.

ODGOVOR: V kolikor objekti ogrožajo varno odvijanje prometa na cesti, potem lahko vsakdo poseduje prijavo na gradbeno inšpekcijo, Inšpekcijsko pisarno Zagorje ob Savi.

Upravna enota ob izdaji odločbe (gradbenega dovoljenja) napiše rok v katerem se mora stari objekt odstraniti. Izvajanje odločb nadzira prav tako gradbena inšpekcija.

V zvezi z ruševinami ob podjetju Herz, lahko tudi samo podjetje ukrepa in pošlje prijavo na Inšpekcijo za okolje in prostor ali na Zdravstveni inšpektorat RS.

Odgovor pripravila Andreja Leskovšek.

Sašo Goršek: Svetnika zanima glede zbirnega centra, ki je v Šmartnem. Ali ima gradbeno in uporabno dovoljenje.

ODGOVOR: Zbirni center ima urejeno vso potrebno projektno dokumentacijo za ustrezno delovanje.

Odgovor pripravila Andreja Leskovšek.